



PATIENTGUIDE

EYLEA[®]
för behandling
av retinal central-
vensocklusion



EYLEA®

Patientguide

Läkaren har ordinerat dig behandling med EYLEA® eftersom du har fått diagnosen retinal centralvensockklusion, CRVO.

Den här sjukdomen gör det svårt att se saker skarpt. Behandlingar såsom EYLEA® kan hjälpa till att stoppa försämringen av synen och lindrar en del av de symtom som den orsakar.

Till patientguiden hör också en CD-skiva som du kan lyssna på och som innehåller samma information som den här guiden.

Innan din behandling med EYLEA® inleds ska du läsa den här guiden eller lyssna på den bifogade CD-skivan för att få den största nyttan av din behandling.

Ögonklinik:

Kontaktperson: _____

Adress: _____

Telefon: _____

E-post: _____

Den här guiden innehåller:

Information om retinal centralvensockklusion

- Vad är retinal centralvensockklusion?
- Vad orsakar retinal centralvensockklusion?
- Instruktioner till patienter med retinal centralvensockklusion

Hurudana resultat kan förväntas av behandlingen med EYLEA®?

- Vad är EYLEA®?
- Hur används EYLEA®?
- Om du har frågor gällande behandling med EYLEA®

Hur ska ögonen skötas efter behandlingen med EYLEA®?

- Vad kan förväntas?
- När behöver du på nytt behandlas med EYLEA®?
- Har behandling med EYLEA® några biverkningar?

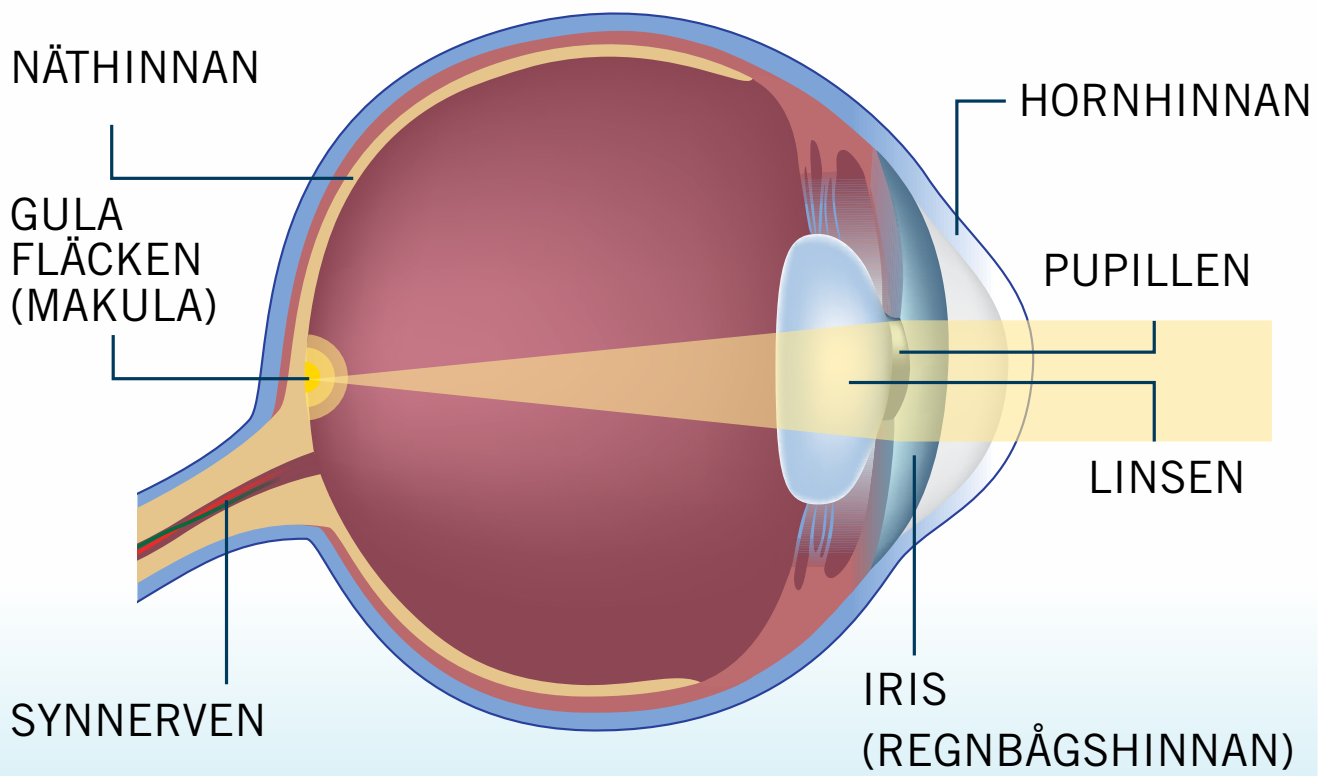
VAD

är retinal centralvenssocklusion?

Retinal centralvenssocklusion, CRVO, är en sjukdom som skadar synen genom att försämra blodflödet i näthinnans bakre del.

På näthinnan bildas alla de bilder som ses – man kan säga att den fungerar som kamerans film.

Blockering förhindras blodflödet i näthinnan vilket kan försämrar synförmåga och slutligen leda till blindhet och smärta i ögat.



VAD

orsakar retinal centralvenssockklusion?

Retinal centralvenssockklusion kan framträda i alla åldrar, men det är vanligare hos personer över 65 år.

För många av dem som har retinal centralvenssockklusion går det inte att peka på någon viss orsak, men sjukdomen har ofta samband med andra sjukdomar, t.ex. glaukom, högt blodtryck eller diabetes.

Livsstilsfaktorer såsom rökning och övervikt kan öka risken för retinal grenvenssockklusion eller försämra sjukdomen. Genom att sluta röka kan man märkbart minska risken för ögonskada och förbättra det allmänna hälsotillståndet. Om man har samlat på sig övervikt kan viktminskning och hälsosam kost bidra till att skydda synförmågan. Läkaren kan bistå med hjälp om man vill sluta röka och gå ner i vikt.

Det bästa sättet att skydda synförmågan är att följa läkarens instruktioner och regelbundet delta i alla vårdbesök.

HUR

behandlas retinal centralvensockklusion?

Det finns flera behandlingsalternativ för retinal centralvensockklusion som fungerar på olika sätt.

Vissa behandlingar fungerar för att förstöra de nya svaga blodkärlen och hindra dem från att bli blockerade. Med andra behandlingsmetoderna minskas svullnaden och smärta.

Läkaren väljer
den individuella
behandling som bäst
lämpar sig för den
enskilda patientens
behov.

VAD

är EYLEA®?

EYLEA® är en s.k. anti-VEGF-behandling.

Det är en förkortning av det engelska namnet "anti-vascular endothelial growth factor", vilket betyder en behandling som hämmar blodkärlstillväxtfaktorn och beskriver hur EYLEA® fungerar för att skydda synförmågan. EYLEA® hämmar funktionen hos ett protein i ögat som behövs vid uppkomsten av nya blodkärl. Genom att påverka det här proteinets funktion förhindrar EYLEA® uppkomsten av nya svaga blodkärl, vilket i sin tur bidrar till att förbättra synen eller förhindrar att dess försämring.

EYLEA® är en lösning som ges som injektion i ögat. Det är normalt att man är orolig för att få en injektion i ögat. De flesta patienterna säger dock att ingreppet är smärtfritt och att det låter värre än vad det i verkligheten är.

VEM

är EYLEA® avsett för?

EYLEA® är avsett för patienter som fått diagnosen retinal centralvensockklusion.

Innan du får EYLEA® är det viktigt att du berättar för läkare eller sköterska om du:

- har en infektion i eller runt ögat
- känner smärta i ögat eller om ögat är rött
- tror att du är allergisk (överkänslig) mot jod, bedövningsmedel eller mot något innehållsämne i EYLEA®
- har haft problem i samband med tidigare ögoninjektioner
- har glaukom (ökat tryck i ögat) eller om du någon gång har haft förhöjt ögontryck
- har tidigare sett ljusblixtar eller flytande genomskinliga figurer i synfältet
- använder eller nyligen har använt andra läkemedel, även receptfria sådana
- är gravid eller planerar att bli gravid eller ammar. Det finns inga uppgifter om användning av EYLEA® hos gravida kvinnor. EYLEA® ska inte användas under graviditet. Diskutera saken med läkare innan behandlingen med EYLEA® inleds. Fertila kvinnor ska använda en effektiv preventivmetod under behandlingen och under minst 3 månader efter den sista injektionen av EYLEA® i glaskroppen.
- har genomgått eller planerar att genomgå en ögonoperation 4 veckor före behandlingen med EYLEA® eller efter den.

Hur kan du förbereda dig inför EYLEA®-besöket?

Läkaren kan be dig använda ögondroppar under några dagar före injektionen. Genast efter behandlingen är din syn dimmig och därför får du inte själv köra bil hem. Be en vän eller familjemedlem följa dig till behandlingsbesöket eller ordna på annat sätt skjuts till behandlingsstället och hem därifrån. Använd inte smink på behandlingsdagen.

Vad kan du förvänta dig under EYLEA®-behandlingsdagen?

Läkaren eller sköterskan förbereder dig för EYLEA®-behandlingen. Vårdpersonalen består av utbildad professionell personal som har erfarenhet av behandling av retinal centralvensockklusion. De förstår att det här behandlingsingreppet kan låta oroväckande och de ser till att du känner dig avslappnad och behaglig till mods.

Du kommer att få lokal bedövning i form av ögondroppar. Ditt öga och den runtomkringliggande huden rengörs noga med ett ögonsköljmedel. Ditt ansikte täcks med en duk avsedd för dylika ingrepp. Lokalbedövningen gör din syn dimmig och därför kan du inte se nålen.

En erfaren läkare injicerar läkemedlet i ögonvitan. De flesta anser att injektionen är smärtfri. En del har berättat att de känt ett litet tryck när läkemedlet injiceras. Hela ingreppet kan kännas lite obehagligt, men det är över på några minuter.

Om du har frågor gällande behandling med EYLEA®

Om du känner dig bekymrad eller har frågor, vänd dig till läkare eller sköterska. De kan bäst svara på dina frågor eftersom de är mycket erfarna och känner till din situation.

Tveka inte att ställa frågor eller berätta ifall något oroar dig. Läkaren eller sköterskan svarar på dina frågor.

Efter EYLEA®-besöket

Efter injektionen kan läkaren undersöka ditt öga, t.ex. mäta ögontrycket. Efter injektionen kan din syn vara dimmig. Om du kör bil, kör inte före din synförmåga har återgått till det normala.

Ögat kan bli blodsprängt (blödning i bindhinnan) eller så kan du se rörliga fläckar i synfältet (glaskroppsgrumlingar). Kontakta läkare om de här besvären inte försvinner inom några dagar eller om de förvärras.

Du kan känna smärta i ögat efter injektionen. Kontakta läkare om smärtan blir värre eller om den inte försvinner helt inom några dagar.

DITT

följande besök på mottagningen

Läkaren talar om när du måste komma till mottagningen för nästa EYLEA®-behandling. Ditt behandlingsschema anpassas efter dina behov.

Du kan diskutera din behandling med läkare eller sköterska.

Fråga läkare om råd innan behandlingen med EYLEA® avslutas.

**Anteckna den nya
besökstiden på den
här guidens bakre
pärm som påminnelse.**

HAR

behandling med EYLEA® några biverkningar?

Liksom alla läkemedel kan även EYLEA® orsaka biverkningar. Biverkningar uppstår emellertid inte hos alla som får EYLEA®.

Biverkningar kan omfatta:

- **Infektion inne i ögat:** Ögonsmärta eller ökat obehag, förvärrad ögonrodnad, ljuskänslighet, svullnad och synförändringar såsom plötsligt försämrad syn eller dimsyn
- **Grumling av linsen (gråstarr):** Skuggseende, svaga konturer, oskarpa former, eller sämre färgseende
- **Ökat tryck i ögat:** Glorior runt ljus, röda ögon, illamående, kräkningar och synförändringar
- **Bristning eller avlossning av ett av skikten i näthinnan:** Plötsliga ljusblixtar, plötslig uppkomst eller ökning av antalet synfläckar, en gardinliknande skugga som skymmer delar av synfältet och synförändringar.

Kontakta läkare omedelbart om du tror att du kan ha någon av dessa biverkningar.

En fullständig förteckning över biverkningarna finns i den bipacksedel som följer med patientguiden.

A TT

leva med retinal centralvenssockklusion

Diagnosen retinal centralvenssockklusion och synproblemen kan ge upphov till ångest. Det är normalt att man känner oro och osäkerhet inför framtiden, men den här sjukdomen är inget hinder för ett fullvärdigt liv.

Följande kan vara till hjälp:

- Berätta för familj och vänner att du har retinal centralvenssockklusion som påverkar din synförmåga.
- Använd bättre belysning.
- Ordna så att dina saker har en tydlig plats.
- Ha med dig ficklampa och förstoringsglas.
- Läs böcker och tidningar med stor text och testa ljudböcker.

Stöd för patienter med retinal centralvenssockklusion

Oberoende av var du befinner dig och till vilken grad retinal centralvenssockklusion påverkar ditt liv är det viktigt att komma ihåg att du inte är ensam. Det kan vara svårt att förstå diagnosen och godta situationen. Specialister kan svara på dina eventuella frågor, men för att anpassa sig till sjukdomen kan det hjälpa att diskutera med andra som är eller har varit i samma situation.

Nästa vårdbesök

Datum: _____ KI: _____

Datum: _____ KI: _____

Datum: _____ KI: _____

Datum: _____ KI: _____