

..... Patientguide

..... Viktig information till dig som påbörjar behandling med
..... LEMTRADA®

LEMTRADA®

Innehållsförteckning

1> Presentation av LEMTRADA®?	04
2> Översikt över behandling med LEMTRADA®	04
3> Biverkningar	07
4> Övrig användbar information	12
5> Planera ditt uppföljningsprogram	13
6> Användbara ord att känna till	14
7> Hur du kommer i kontakt med ditt vårdteam	15

Välkommen

Din läkare har gett dig den här patientguiden och ett patientvarningskort för att informera dig om din aktuella behandling med LEMTRADA®.

- > Läs igenom den här patientguiden noggrant tillsammans med läkaren när du först ordineras LEMTRADA®, och regelbundet vid säkerhetsuppföljningsbesöken.

Den här patientguiden är till för att göra dig medveten om symtom på autoimmuna tillstånd (sjukdomar där ditt immunförsvar av misstag angriper din kropp) och allvarliga infektioner såväl som behovet av att följa ett uppföljningsprogram, vara uppmärksam på symtom och omedelbart söka medicinsk vård om dessa uppkommer.

Den innehåller även ett avsnitt för att du ska förstå vissa medicinska ord och uttryck i detta häfte och ett avsnitt för att hjälpa dig att hålla reda på de läkare du träffar inom sjukvården, bland annat din behandlande MS-läkare och andra läkare du träffar regelbundet.

- > Patientvarningskortet är till för att informera hälsovårdspersonal om din behandling med LEMTRADA®. **Ha alltid med dig patientvarningskortet och visa upp det för all hälso- och sjukvårdspersonal.**

Om sjukskötaren eller läkaren inte har gett dig patientinformationsbroschyren (bipacksedeln), be att de ger den.

Denna guide är inte avsedd att ersätta diskussioner med din läkare eller övrig vårdpersonal som behandlar din MS. Den ska läsas tillsammans med bipacksedeln för LEMTRADA®. Var noggrann med att informera din läkare eller vårdpersonal om du upptäcker något av de tecken och symtom som beskrivs i denna guide.

Rapportering av biverkningar

Om du får biverkningar, tala med läkare eller vårdpersonal. Detta gäller även biverkningar som inte nämns i denna information. Du kan också rapportera biverkningar direkt (se detaljer nedan). Genom att rapportera biverkningar kan du bidra till att öka informationen om läkemedelssäkerhet.

- > Fimea, Biverkningsregistret, PB 55, 00034 FIMEA, www.fimea.fi
eller
- > Sanofi Oy, pharmacovigilance.finland@sanofi.com, tel: 0201 200 368

1> Presentation av LEMTRADA®

Vad är LEMTRADA® och hur fungerar det?

LEMTRADA® är ett receptbelagt läkemedel som används för att behandla skovvis förlöpande multipel skleros (MS) hos vuxna. LEMTRADA® botar inte MS, men kan minska antalet MS-skov. Det kan även bidra till att vissa tecken och symtom på MS bromsas upp. I kliniska studier fick patienter som behandlades med LEMTRADA® färre skov och hade lägre sannolikhet för invaliditetsprogression jämfört med patienter som behandlades med en beta-interferon som injicerades flera gånger i veckan.

Multipel skleros (MS) är ett autoimmunt tillstånd som drabbar det centrala nervsystemet (hjärnan och ryggmärgen). En substans som heter myelin skyddar nervfibrerna i det centrala nervsystemet, vilket gör att signalerna fortplantar sig snabbt och jämnt mellan hjärnan och resten av kroppen. Ditt immunförsvar skyddar normalt kroppen från angrepp av organismer som orsakar sjukdom. Vid MS kan de celler (lymfocyter, dvs. vita blodkroppar) som ansvarar för att angripa främmande ämnen av misstag angripa myelinet som utgör ett skyddande lager runt nervfibrerna.

När dina lymfocyter angriper nervsystemet leder detta till inflammation som kan visa sig som ett skov. Vilka symtom du drabbas av beror på vilken del av ditt centrala nervsystem som påverkas. De skador som uppkommer under denna inflammation kan vara övergående, men när sjukdomen fortskrider kan skadorna ackumuleras och bli bestående.

LEMTRADA® reglerar ditt immunsystem för att begränsa dess angrepp på nervsystemet. Efter att du fått en behandlingskur med LEMTRADA® kan du löpa högre risk för att utveckla andra autoimmuna tillstånd eller att drabbas av allvarliga infektioner. Det är viktigt att du är införstådd med dessa risker och hur du kan hålla utkik efter dem.

2> Översikt över behandling med LEMTRADA®

Hur ges LEMTRADA®?

LEMTRADA® ges som en infusion med nål genom vilken läkemedlet förs in i ditt blodomlopp. LEMTRADA® ges i minst två behandlingskurer. Du får den första kuren under några timmar 5 dagar i rad. Ett år senare får du sedan följande kur under 3 dagar i rad. LEMTRADA® är inte som vissa andra läkemedel som du måste ta regelbundet (t.ex. en gång per dag) för att få effekt. Studier har visat att de två kurerna räcker för de flesta patienterna i 6 år och längre. Vissa patienter kan behöva ytterligare behandling i 3 dagar till under åren efter de första två behandlingarna. Du kommer att behöva följas upp med avseende på biverkningar under 4 år efter din sista infusion med LEMTRADA® (se "Måste jag lämna några prover efter behandling med LEMTRADA®?").

Behöver jag göra någonting INNAN jag behandlas med LEMTRADA®?

För att säkerställa att LEMTRADA® är rätt behandling för dig behöver din läkare en del information. Därför ska du informera din läkare om:

- > Alla läkemedel som du tar
 - > Om du har någon infektion
 - > Om du har diagnostiserats med cancer
 - > Om du har diagnosticerats med abnormaliteter i livmoderhalsen
 - > Om du är gravid eller planerar att bli gravid väldigt snart.
- > Din läkare kommer att kontrollera vilka vaccinationer du fått och kan råda dig att genomgå det nationella vaccinationsprogrammet om du inte har gjort det. Din läkare kan även rekommendera ytterligare vaccinationer som du bör få innan du inleder behandling med LEMTRADA®.
- > Om du bor i ett område där tuberkulos är vanligt kommer din läkare att ordna kontroller för detta.
- > Din läkare kommer även att diskutera din diet. För att minska risken för infektioner efter din behandling rekommenderas du undvika rått eller dåligt tillagat kött, mögel- och kittost och opastöriserade mejeriprodukter två veckor före, under, och i minst en månad efter LEMTRADA®-infusion.
- > Din läkare kommer att ta blod- och urinprover innan du påbörjar behandling med LEMTRADA®. Dessa prover kontrolleras för att se om du kan ta LEMTRADA®.

Måste jag lämna några prover efter behandling med LEMTRADA®?

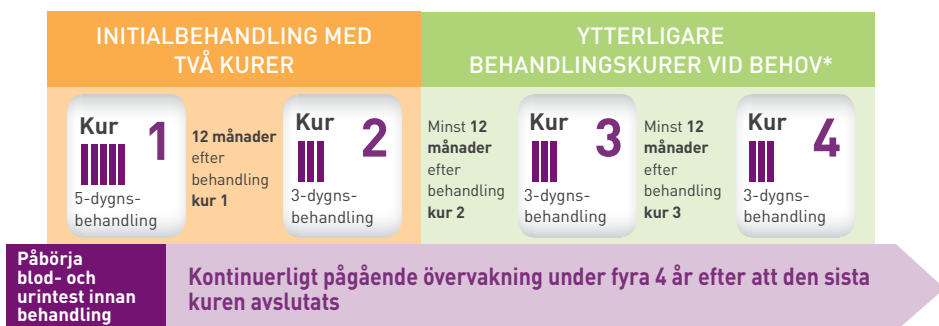
Behandling med LEMTRADA® kan öka risken för autoimmuna tillstånd (sjukdomar som gör att ditt immunförsvar av misstag attackerar din kropp). Dessa kan uppkomma ännu flera år efter din behandling (beskrivs i avsnitt 4 av denna guide). Därför kommer du under flera år att behöva följas upp varje månad genom att lämna blodprov och urinprov. Din läkare kommer att kontrollera resultaten av dessa prover för att se om du har utvecklat några biverkningar.

Det är mycket viktigt att du fortsätter med dessa kontroller i 4 år efter din sista behandlingskur med LEMTRADA®, även om du mår bra (vilket betyder att du inte har några symtom eller biverkningar) och dina MS-symtom är under kontroll. Biverkningar kan uppkomma ännu flera år efter din sista behandlingskur med LEMTRADA®. I sällsynta fall kan de vara livshotande, så det är mycket viktigt att du fortsätter med kontrollerna och att du är uppmärksam på symtom. Detta gör det mer sannolikt att symtom upptäcks tidigt och behandling kan påbörjas omedelbart.

Detta innebär att du måste förbinda dig till blod- och urinprover varje månad under 4 år efter din sista behandlingskur med LEMTRADA®. Du och din läkare kommer att samarbeta för att se till att dessa prover tas och planera in dem i dina normala aktiviteter. Om du är kvinna är det viktigt att undvika att ta urinprov under dina menstruationsperioder då det kan ge ett felaktigt resultat.

För att få en bättre förståelse för hur länge effekten av behandlingen varar och hur lång uppföljning som krävs, se Bild 1 som visar denna process.

Bild 1. Behandlingseffekternas varaktighet och den nödvändiga uppföljningstidens längd



*OBS En studie som följde patienter under 6 år efter första infusionen (kur 1) har visat på att majoritet av patienterna inte behöver ytterligare behandling efter de 2 inledande kurerna.

Följande tabell visar vilka prover som kontrolleras, när och under hur lång tid.

Typ av test och tidpunkt

Prov	När	Under hur lång tid?
Blodprov	Innan behandlingen påbörjas och varje månad efter behandlingen	I 4 år efter din sista LEMTRADA®-infusion
Urinprov	Innan behandlingen påbörjas och varje månad efter behandlingen	I 4 år efter din sista LEMTRADA®-infusion

Som en hjälp för dig att komma ihåg dina provtagningar, finns det verktyg tillgängliga för att planera dina provtagningar. Se avsnitt 5 i denna broschyr.

3> Biverkningar

Som tidigare nämnts, löper patienter som behandlas med LEMTRADA® risk för allvarliga infektioner och vissa autoimmuna tillstånd. Dessa biverkningar kan förekomma veckor, månader eller år efter behandling med LEMTRADA® (fördröjda biverkningar).

De autoimmuna tillstånden inkluderar:

- > sköldkörtelrubbingar
- > en blödningssjukdom som heter immun trombocytopeni (ITP) (se nästa avsnitt)
- > vissa typer av njursjukdomar.

Orsaken till dessa biverkningar är inte klarlagd. Det är dock känt att du löper högre risk för dessa händelser om du har behandlats med LEMTRADA®.

Alla dessa sjukdomar kan behandlas om de upptäcks tidigt, men fördröjd behandling ökar risken för komplikationer. **Detta är anledningen till att det är så viktigt att upptäcka och omedelbart rapportera eventuella tecken och symtom på dessa sjukdomar till din läkare.**

I följande avsnitt kommer du att lära dig mer om var och en av dessa biverkningar, inklusive vilka tecken och symtom som du kan drabbas av och vad du ska göra om de uppkommer.

Allvarliga infektioner

Patienter som behandlas med LEMTRADA® löper högre risk för att drabbas av en allvarlig infektion. Om du utvecklar en allvarlig infektion så som feber, frossa, och/eller svullna körtlar kan du behöva uppsöka sjukhus för behandling.

Du ska också rapportera till din läkare symtom såsom andfåddhet, hosta, väsande andning, bröstsmärta eller trånghet i bröstet och blodiga upphostningar, eftersom dessa kan vara orsakade av lunginflammation. Det är viktigt att tala om för läkarna vid sjukhuset att du har fått behandling med LEMTRADA®.

Om du har en allvarlig infektion ska du tala om detta för din läkare innan du påbörjar behandling med LEMTRADA®, läkaren ska senarelägga behandlingen tills infektionen är utläkt.

Du får inte vaccineras med vissa typer av vacciner (vacciner med levande virus) om du nyligen har fått behandling med LEMTRADA®.

Fördröjda biverkningar

1. Sköldkörtelrubbingar

Sköldkörteln är en körtel som sitter i den nedre delen av halsen. Denna körtel producerar hormoner som är viktiga för hela kroppen. Hos vissa människor kan immunförsvaret av misstag angripa de celler i sköldkörteln (autoimmun sköldkörtelsjukdom) som påverkar cellernas förmåga att bilda och kontrollera nivåerna av hormoner.

LEMTRADA® kan mycket ofta leda till utveckling av sköldkörtelsjukdomar inklusive:

- > **Överfunktion i sköldkörteln – eller hypertyreos:** Denna sjukdom innebär att sköldkörteln producerar för mycket hormon.
- > **Underfunktion i sköldkörteln – eller hypotyreos:** Denna sjukdom innebär att sköldkörteln inte producerar tillräckligt mycket hormon.

Blodprover kommer att tas innan du påbörjar din behandling med LEMTRADA®, och därefter var tredje månad ännu 4 år efter den sista infusionen. Detta blodprov hjälper din läkare att tidigt upptäcka sköldkörtelsjukdomar.

Vilka är tecknen och symtomen på överfunktion i sköldkörteln?

Symtomen kan inkludera:

- > onormalt kraftiga svettningar
- > oförklarlig viktnedgång
- > ögonsvullnad
- > nervositet
- > snabb hjärtrytm.

Vilka är tecknen och symtomen på en underfunktion i sköldkörteln?

Symtomen kan inkludera:

- > oförklarlig viktuppgång
- > frusenhet
- > trötthet som förvärras
- > nyligen uppkommen förstoppning.

Vad händer om jag utvecklar en sköldkörtelrubbing?

Informera din läkare om du drabbas av något av dessa symtom.

Beroende på vilken typ av sköldkörtelsjukdom du drabbas av, kommer din läkare att besluta vilken behandling som är den bästa för dig. Det är mycket viktigt att du följer läkarens rekommendationer för att dra största möjliga nytta av din behandling. I vissa fall kommer du dock att behöva ta läkemedel under resten av ditt liv för din sköldkörtelsjukdom. I vissa fall kan din sköldkörtel behöva tas bort.

Om du utvecklar en sköldkörtelsjukdom, är det mycket viktigt att du får rätt behandling för den, särskilt om du blir gravid efter behandling med LEMTRADA®. En obehandlad sköldkörtelsjukdom kan skada fostret eller skada ditt barn efter födseln.

2. Immun trombocytopeni (ITP, en blödningsjukdom)

ITP är en sjukdom som leder till ett minskat antal blodplättar i blodet. Allvarlig ITP uppkommer hos ungefär 1 % av patienter som tar LEMTRADA®. Blodplättar behövs för att blodet ska kunna koagulera. ITP kan orsaka allvarliga blödningar. Sjukdomen kan behandlas om den upptäcks snabbt, men obehandlad kan den leda till allvarliga tillstånd och kan eventuellt vara dödlig.

Ett blodprov hjälper läkaren att uppmärksamma förändringar i antalet blodplättar, för att tidigt fånga upp denna biverkning. Därför kommer din läkare att ta blodprover innan du påbörjar behandling med LEMTRADA® och varje månad efter din första behandlingskur. Provtagningarna måste fortsätta varje månad under 4 år efter din sista behandlingskur.

Nog så viktigt är att **ITP även kan börja plötsligt och uppkomma mellan blodproven**. Det är därför viktigt att du är medveten om tecknen och symtomen.

Vilka är tecknen och symtomen på ITP?

- > Små, spridda prickar på huden som är röda, rosa eller lila
- > Benägenhet för blåmärken
- > Blödningar från sår är svårare än normalt att stoppa
- > Kraftigare, längre eller tätare menstruationer än normalt
- > Blödningar mellan menstruationerna
- > Blödning från tandköttet eller näsan som har uppstått nyligen eller som tar längre tid än vanligt att få stopp på
- > Blodiga upphostningar.

Titta på Bild 2 som visar exempel på blåmärken och utslag orsakade av ITP.

Kontakta din läkare omedelbart om du drabbas av något av dessa tecken eller symtom. Om du inte kan komma i kontakt med din läkare, sök omedelbart medicinsk vård (t.ex. vid sjukhusets akutmottagning) och visa dem ditt LEMTRADA® patientkort.

Vad händer om jag utvecklar ITP?

Det bästa är att identifiera och behandla ITP **så tidigt som möjligt**. Detta är anledningen till varför det är så viktigt att du fortsätter att lämna blodprover varje månad (vilket gör att ITP kan upptäckas innan du upptäcker symtom). Det är även viktigt att du, din familj och/eller vårdpersonal är uppmärksam på de tecken och symtom som beskrivs i denna guide. Fördröjd behandling av ITP ökar risken för mer allvarliga besvär.

Bild 2 – Exempel på blåmärken och utslag orsakade av ITP

Dessa bilder visar några exempel på blåmärken och utslag orsakade av ITP.

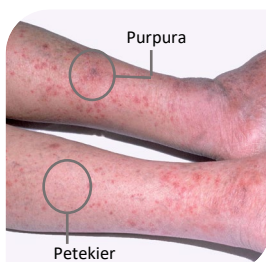
OBS: Dessa bilder är bara exempel på blåmärken och utslag.



Exempel på ben med benägenhet för eller omfattande blåmärken.

Var på kroppen?

Det är viktigt att notera att blåmärken kan förekomma var som helst på kroppen, inte enbart på benen.



Exempel på ett ben med spridda prickar under huden som är röda, rosa eller lila. De kan se ut som nålstick (petekier) eller vara lite större (purpura).

Var på kroppen?

Det är viktigt att notera att prickarna kan förekomma var som helst på kroppen, inte enbart på benen.



Exempel på fläckar orsakade av blödning under tungan.

Var på kroppen?

Dessa kan förekomma var som helst i munnen - under tungan, i gommen, på kindens insida, tungan eller tandköttet.

ITP går vanligtvis att behandla, om den upptäcks tidigt. Om du utvecklar ITP, kommer du och din läkare att besluta vilken behandling som passar bäst för dig.

Om du upptäcker något av dessa tecken och symtom (enl. ovanstående beskrivning), kontakta omedelbart din läkare för att informera om symtomen. Om du inte kan komma i kontakt med din läkare, sök omedelbart medicinsk vård (t.ex. vid sjukhusets akutmottagning) och visa dem ditt LEMTRADA® patientkort.

3. Njursjukdomar (t.ex. antiglomerulär basalmembransjukdom)

LEMTRADA® orsakar i sällsynta fall njurproblem, såsom en sjukdom som heter antiglomerulär basalmembransjukdom eller anti-GBM-sjukdom. Anti-GBM-sjukdom är ett autoimmunt tillstånd som kan leda till allvarliga njurskador. Skador på lungorna kan också inträffa vid anti-GBM, även om detta inte sågs i kliniska studier med LEMTRADA®. Om tillståndet inte behandlas, kan det leda till njursvikt som kräver kronisk dialys eller transplantation och kan eventuellt vara livshotande.

Ett blodprov och urinprov hjälper din läkare att uppmärksamma tecken på njursjukdom för att tidigt fånga upp denna biverkning. Din läkare kommer att kontrollera blod- och urinprover innan du påbörjar behandling med LEMTRADA® och varje månad efter din första behandlingskur. Om du är kvinna, är det viktigt att undvika att ta urinprov under tiden för menstruation eftersom det kan ge felaktigt svar. Dessa provtagningar kommer att fortsätta under 4 år efter din sista infusion.

Nog så viktigt är att anti-GBM-sjukdom även kan upptäckas genom vissa tecken och symtom som du måste känna till.

Vilka är tecknen och symtomen på njurproblem såsom anti-GBM-sjukdom?

- > **Blod i urinen:** din urin kan vara röd eller tefärgad.
- > **Svullnad:** i benen eller fötterna.

Anti-GBM-sjukdom kan potentiellt även skada dina lungor, vilket kan resultera i blodiga upphostningar.

Vad händer om jag utvecklar njurproblem?

I de flesta fall kan läkaren behandla njurproblemen. Det bästa är att påbörja behandling så tidigt som möjligt. Det är viktigt att du känner till tecken och symtom på njurproblem och anti-GBM-sjukdom, och lämnar regelbundna laboratorieprover (blodprover och urinprover). Njurproblem kräver nästan alltid behandling. Behandling kan vid behov påbörjas omedelbart.

Om du upptäcker något av dessa tecken och symtom (enl. ovanstående beskrivning), kontakta omedelbart din läkare för att informera om symtomen. Om du inte kan komma i kontakt med din läkare, sök omedelbart medicinsk vård.

VIKTIGT!

Eftersom alla dessa autoimmuna tillstånd kan uppkomma kort men även lång tid efter att du fått en behandlingskur med LEMTRADA®, är det mycket viktigt att du fortsätter att lämna blodprover varje månad (även om du mår bra).

Du måste även fortsätta att vara uppmärksam på tecken och symtom.



Gör detta under 4 år efter din sista behandlingskur med LEMTRADA®



Tidig upptäckt och diagnos ger dig bästa möjligheten till framgångsrik behandling



Bär med dig ditt patientvarningskort och visa det när du är i kontakt med hälso- och sjukvården (även om du får behandling för annat än din MS-sjukdom) och i synnerhet om du drabbas av en akut sjukdom.

4> Övrig användbar information

Vad behöver jag känna till om vaccinationer?

Innan du får en behandlingskur med LEMTRADA®, kommer din läkare att kontrollera att du är fullt vaccinerad. Om du behöver en vaccination måste du vänta i 6 veckor efter denna innan du får din LEMTRADA®-behandling. Informera din läkare om du redan har fått en vaccination under de senaste 6 veckorna.

Fertilitet/graviditet/preventivmedel

Det är inte känt om LEMTRADA® har någon effekt på fertiliteten under tiden det finns i kroppen. Tala med din läkare om du funderar på att skaffa barn.

Det är inte känt om LEMTRADA® kan skada ett ofött barn. Du bör använda ett effektivt preventivmedel under din behandlingskur med LEMTRADA® och under 4 månader efter varje behandlingskur med LEMTRADA® (såvida inte din läkare informerar dig om att det inte behövs för att du inte kan få barn, t.ex. om du har genomgått en hysterektomi). Detta för att säkerställa att det inte finns något av LEMTRADA® kvar i kroppen innan du skaffar barn. Rådfråga din läkare om du planerar att skaffa barn.

Om du redan är gravid, måste du och din läkare besluta om nyttan av att du får behandling uppväger den eventuella risken för ditt ofödda barn.

Det är inte känt om LEMTRADA® kan överföras till ett barn genom bröstmjolk, men det finns en risk för att så kan ske. Det rekommenderas att du inte ammar under en behandlingskur med LEMTRADA® eller under 4 månader efter en behandlingskur. Det kan dock finnas fördelar med bröstmjolk (som kan hjälpa till att skydda barnet mot infektioner), så rådfråga din läkare om du planerar att amma ditt barn. Läkaren kommer att råda dig om vad som är bäst för dig och ditt barn.

Vilken övrig information bör jag lämna till min läkare?

Se till att informera din läkare eller ditt vårdteam om eventuella nya hälsobesvär som du har utvecklat och eventuella nya läkemedel som du har tagit sedan ditt senaste besök. Dessa läkemedel kan inkludera receptbelagda och receptfria läkemedel, vitaminer och naturläkemedel. Det är viktigt att din läkare känner till detta för att hantera dina behandlingar. Informera även övriga läkare om att du behandlas med LEMTRADA® innan andra läkemedel sätts in.

5> Planera ditt uppföljningsprogram

De autoimmuna tillstånd som beskrivs i denna guide kan uppkomma lång tid efter att du fått en behandlingskur med LEMTRADA®. Det är mycket viktigt att du fortsätter att lämna prover varje månad (även om du mår bra) under 4 år efter din sista behandlingskur.

Du kan underlätta uppföljningen genom att reservera flera tider för att lämna blod- och urinprov. Sätt gärna in tiderna i din kalender eller använd en telefonpåminnelse. Detta kan hjälpa dig att både komma ihåg kontrollerna och få in dem i dina dagliga rutiner, samt säkerställa att oregelbundna händelser, som resor, kan planeras i enlighet med tidtabellen för uppföljningskontrollerna.

Kom ihåg att om du drabbas av någon av de händelser som beskrivs i denna guide, kommer tidig upptäckt och diagnos att ge dig bästa chansen till förbättring.

6> Användbara ord att känna till

Antiglomerulär basalmembransjukdom (anti-GBM): En sjukdom som orsakas av att ditt immunförsvar angriper njurarna (eller i vissa fall lungorna). Njurarna skadas och fungerar inte ordentligt, eller sviktar helt. Som ett resultat kan du behöva dialys och/eller njurtransplantation. Sjukdomen kan behandlas om den upptäcks snabbt, men obehandlad kan den vara dödlig.

Autoimmuna tillstånd: Immunförsvaret skyddar i normala fall kroppen från bakterier, virus och andra skadliga ämnen. Om immunförsvaret angriper människans egna celler och organ, kallas detta för ett autoimmunt tillstånd. Vid MS ser immunförsvaret av misstag hjärnan eller ryggmärgen som främmande och skadar dem. Andra autoimmuna tillstånd kan skada andra organ eller blodceller.

Autoimmun sköldkörtelsjukdom: När immunförsvaret av misstag angriper cellerna i sköldkörteln. Autoimmuna sköldkörtelsjukdomar kan behandlas. Nedan anges två exempel:

- > **Hypertyreos:** När sköldkörteln producerar för mycket hormon.
- > **Hypotyreos:** När sköldkörteln inte producerar tillräckligt mycket hormon.

Dialys: En process där avfall och överskottsvätska avlägsnas från blodet när njurarna inte fungerar ordentligt.

Immunförsvar: Kroppens försvarssystem mot t.ex. infektion, främmande ämnen och onormala celler.

Infusion: När en lösning (en vätska innehållande ett läkemedel) långsamt förs in i venen genom en kanyl.

ITP (immun trombocytopeni): ITP är en sjukdom som leder till ett minskat antal blodplättar i blodet. Blodplättar behövs för blodets normala koagulation. ITP kan orsaka allvarliga blödningar. Sjukdomen kan behandlas om den upptäcks snabbt, men obehandlad kan den leda till allvarliga hälsoproblem och kan vara livshotande.

Lymfocyter (vita blodkroppar): Celler i blodet som hjälper kroppen att bekämpa infektioner. Dessa celler utgör en del av ditt immunförsvar.

Blodplättar: Blodplättar behövs för blodets normala koagulation. Blodplättar transporteras runt i blodbanan. De hjälper till att stoppa blödningar genom att fästa vid varandra för att bilda ett koagel. Koaglet hjälper till att täppa igen små sår eller öppningar i huden.

Sköldkörtel: En körtel som sitter i den nedre delen av halsen. Denna körtel producerar hormoner som är viktiga för att reglera din ämnesomsättning.

7> Kontakt med ditt vårdteam

För att göra det lättare att komma i kontakt med din(a) läkare eller ditt vårdteam, fyll i deras telefonnummer och adress i nedanstående tabell.

Läkare/vårdteam	Telefon	Adress

Sanofi Oy

tel: 0201 200 300, www.sanofi.fi