

RIVASTOR-depotlaastarin (rivastigmiini)

# KÄYTTÖOHJEET JA LÄÄKITYSPÄIVÄKIRJA

Tämä tieto on tärkeää Rivastor-depotlaastarin  
turvallisen käytön varmistamiseksi.

## Käyttöohjeet

- Käyttöohjeet ja lääkityspäiväkirja ovat tärkeitä Rivastor-depotlaastarin turvallisen käytön varmistamiseksi.
- Jos sinulla on kysyttävää tai tarvitset lisätietoa tämän lääkkeen käytöstä, lue tämän lääkevalmisteen mukana tullut pakkausseloste.
- Jos olet epävarma, kysy lääkäriltä tai apteekkihenkilökunnalta.
- Kerro aina terveydenhuollon ammattilaisille kaikista mahdollisista haittavaikutuksista (ks. viimeinen sivu).

## Tärkeää muistaa

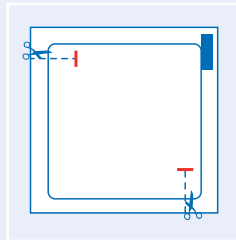
- Poista käytetty depotlaastari ensin ja kiinnitä sen jälkeen ainoastaan **yksi** uusi depotlaastari.
- Vain **yksi** depotlaastari päivässä.
- Älä leikkaa depotlaastaria osiin.
- Paina depotlaastaria kämmenellä napakasti paikoilleen vähintään 30 sekunnin ajan.

## Miten depotlaastaria käytetään

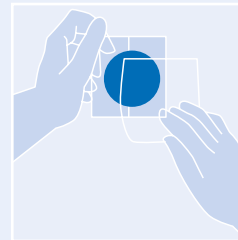
1. Poista käytetty depotlaastari varovasti ennen uuden kiinnittämistä.



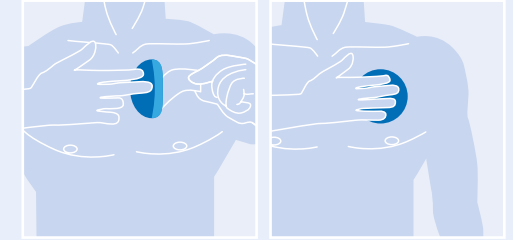
2. Poista uusi depotlaastari suojaussista.



3. Vedä depotlaastarin suojakalvon toinen puoli irti.



4. Paina depotlaastarin liimapinta ylä- tai alaselkään, olkavarteen tai rintakehään, ja irrota sitten myös suojakalvon toinen puoli.



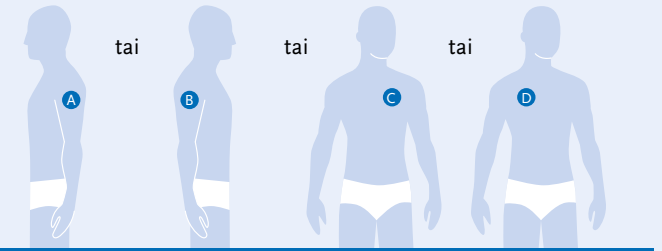
5. Paina depotlaastaria kämmenellä napakasti paikoilleen vähintään 30 sekunnin ajan.

## Mihin depotlaastari laitetaan

- Poista käytetty depotlaastari ennen uuden kiinnittämistä.
- Kiinnitä vain **yksi** depotlaastari päivässä vain **yhteen** seuraavista kohdista.
- Voit käyttää samaa aluetta, mutta laita depotlaastari eri kohtaan.

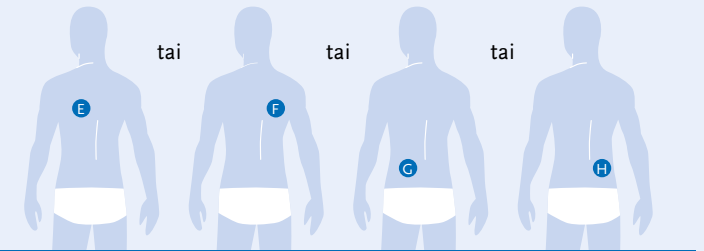
Etu

tai



Taka

tai tai tai



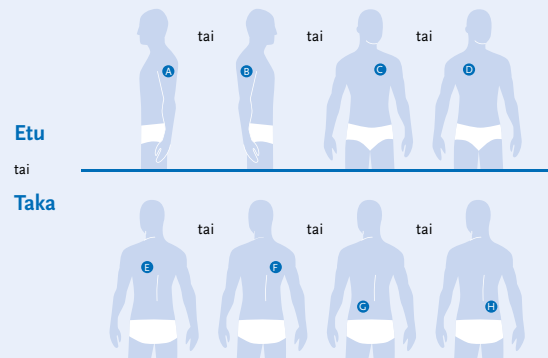
# Lääkityspäiväkirja

## Kuinka tätä taulukkoa käytetään

- Käytä lääkityspäiväkirjaa Rivastor-depotlaastareiden käytön ja poiston seurantaan.
- Poistettuasi käytetyn depotlaastarin merkitse se muistiin taulukon kohtaan "Käytetty depotlaastari poistettu?"
- Merkitse taulukkoon päivämäärä ja viikonpäivä, jolloin kiinnitit uuden depotlaastarin.
- Merkitse taulukkoon sen kiinnitysalueen kirjain, jolle kiinnitit uuden depotlaastarin.
- Jos sinulla on kysyttävää tai tarvitset lisätietoja tämän lääkkeen käytöstä, lue tämän lääkevalmisteen mukana tullut pakkausseloste.
- Jos olet epävarma, kysy lääkäriltä tai apteekkihenkilökunnalta.

## Kiinnitysalue

- Kiinnitä vain  **yksi**  depotlaastari päivässä vain  **yhteen**  seuraavista kohdista.
- Voit käyttää samaa aluetta, mutta laita depotlaastari eri kohtaan.



Käytetty depotlaastari poistettu?	Uusi depotlaastari kiinnitetty (päivämäärä)	Uusi depotlaastari kiinnitetty (viikonpäivä)	Uuden depotlaastarin kiinnitysalue (A–H)
χ	12.7.2017	Keskiviikko	β







## Haittavaikutuksista ilmoittaminen

Jos havaitset haittavaikutuksia, kerro niistä lääkärille, apteekkihenkilökunnalle tai sairaanhoitajalle. Tämä koskee myös kaikkia mahdollisia haittavaikutuksia, joita ei ole mainittu pakkausselosteessa. Voit ilmoittaa haittavaikutuksista myös suoraan (ks. yhteystiedot alla). Ilmoittamalla haittavaikutuksista voit auttaa saamaan enemmän tietoa tämän lääkevalmisteen turvallisuudesta.

www-sivusto: [www.fimea.fi](http://www.fimea.fi)

Lääkealan turvallisuus- ja kehittämiskeskus Fimea  
Lääkkeiden haittavaikutusrekisteri  
PL 55  
00034 FIMEA



Orion Oyj Orion Pharma  
PL 65, 02101 Espoo  
Vaihde 010 4261  
orion.fi