



# POTILAAN OPAS

**EYLEA<sup>®</sup>**  
diabeettisen  
makula-  
turvotuksen  
hoidossa



# EYLEA®

## Potilaan opas

**Lääkäri on määrännyt sinulle EYLEA®-hoidon, koska sinulla on todettu diabeettinen makulaturvotus eli DME.**

Tämä sairaus vaikeuttaa asioiden näkemistä selvästi. EYLEA®-valmisteen kaltaiset hoidot voivat auttaa pysäyttämään näön heikkenemisen ja lievittää joitakin sen aiheuttamia oireita.

Potilaan oppaaseen kuuluu myös kuunneltava CD-levy, joka sisältää samat tiedot kuin tämä opas.

Ennen kuin EYLEA®-hoitosi alkaa, lue tämä opas tai kuuntele sen mukana tuleva CD-levy, jotta saat parhaimman hyödyn hoidostasi.

**Silmäklinikka:**

**Yhteyshenkilö:** \_\_\_\_\_

**Osoite:** \_\_\_\_\_

\_\_\_\_\_

**Puhelin:** \_\_\_\_\_

**Sähköposti:** \_\_\_\_\_

## Tämä opas sisältää:

### Tietoa diabeettisesta makulaturvotuksesta

- Mikä on diabeettinen makulaturvotus?
- Mikä aiheuttaa diabeettista makulaturvotusta?
- Ohjeita diabeettista makulaturvotusta sairastaville

### Minkälaisia tuloksia EYLEA®-hoidosta voi odottaa?

- Mikä on EYLEA®?
- Miten EYLEA®-valmistetta käytetään?
- Jos sinulla on kysyttävää EYLEA®-hoidosta

### Miten silmistä huolehditaan EYLEA®-hoidon jälkeen?

- Mitä on odotettavissa?
- Milloin minun tarvitsee saada EYLEA®-hoitoa uudelleen?
- Onko EYLEA®-hoidolla haittavaikutuksia?

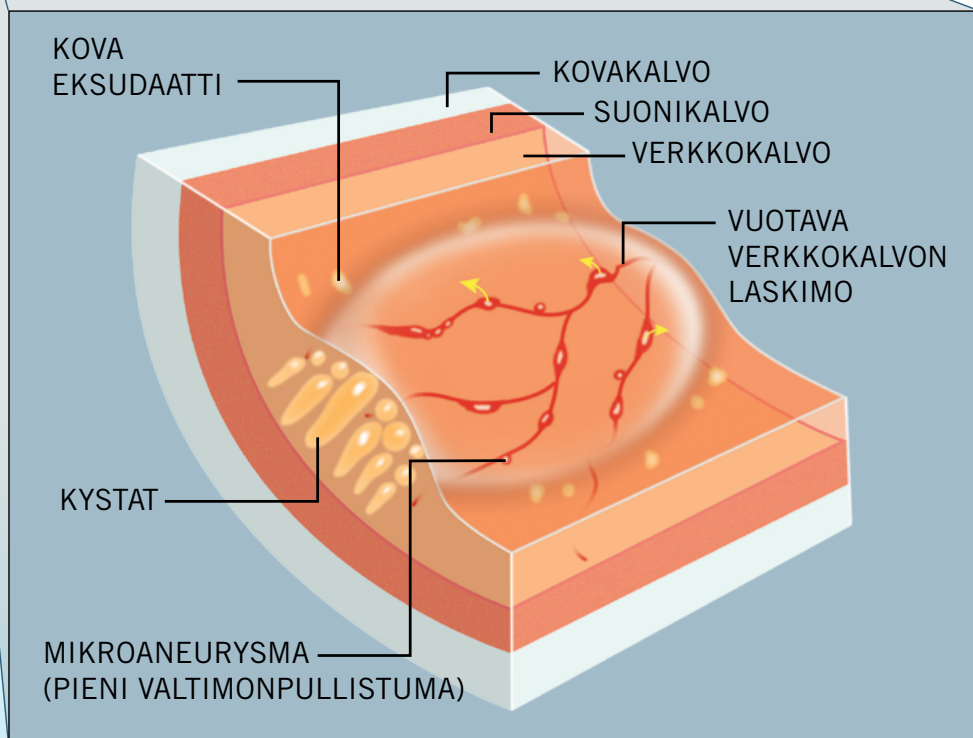
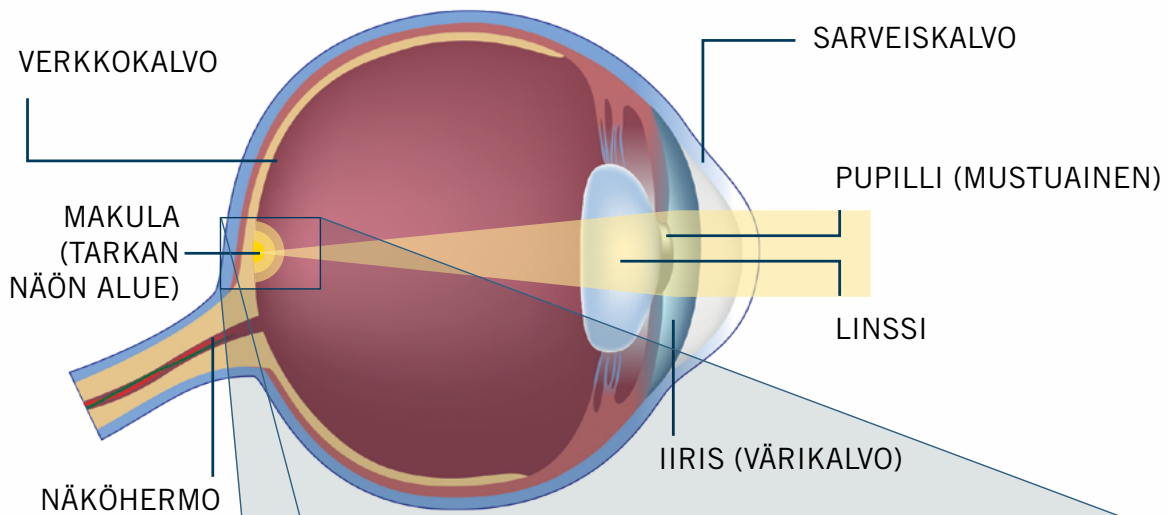
# Mikä

## on diabeettinen makulaturvotus?

**Silmän takaosassa on solujen ja verisuonten tiivis verkosto, joka muodostaa esteen silmään tuleville ja sieltä poistuville aineille.**

Verkkokalvoon muodostuvat kaikki nähdyt kuvat – se toimii ikään kuin kameran filmi.

Diabeettista makulaturvotusta sairastavilla tämä este on vaurioitunut, minkä vuoksi nestettä voi vuotaa sen läpi. Vuoto aiheuttaa turvotusta. Makula on verkkokalvon tarkan näkemisen alue. Kun makulassa on turvotusta, keskeinen näkö muuttuu epäselväksi. Turvotus voi aiheuttaa arpia, jotka vahingoittavat verkkokalvoa. Kuin naarmut valokuvassa nämä arvet vaikeuttavat näkemistä.



# Mikä

## aiheuttaa diabeettisen makulaturvotuksen?

**Diabeettinen makulaturvotus johtuu pitkäaikaisesta altistuksesta korkeille verensokeripitoisuuksille, jota nimitetään hyperglykemiaksi. Tämän syynä on tavallisesti diabetes, jota ei joko ole todettu tai joka ei ole ollut hoitotasapainossa.**

Muut, elintapoihin liittyvät tekijät, kuten tupakointi ja ylipaino, voivat suurentaa diabeettisen makulaturvotuksen riskiä. Tupakoinnin lopettaminen pienentää huomattavasti silmävaurioriskiä ja parantaa yleistä terveydentilaa. Jos ylipainoa on kertynyt, painon pudottaminen ja terveellinen ruokavalio voivat auttaa näkökyvyn suojaamisessa. Lääkäri voi auttaa tupakoinnin lopettamisessa ja painonpudotuksessa.

Näkökyvyn suojaamiseksi paras keino on noudattaa lääkärin ohjeita ja osallistua säännöllisesti kaikille hoitokäynneille.

# MITEN

## diabeettista makulaturvotusta hoidetaan?

Diabeettiseen makulaturvotukseen on useita hoitovaihtoehtoja, jotka vaikuttavat eri tavalla.

Hoitojen avulla pyritään tuhoamaan jo muodostuneita hauraita uudisverisuonia. Nämä hoidot voivat sisältää injektioita tai laserkirurgiaa.

Lääkäri valitsee  
kunkin potilaan  
tarpeisiin sopivan  
hoidon yksilöllisesti.

# Mikä on EYLEA®?

**EYLEA®-hoito tunnetaan nimellä anti-VEGF-hoito.**

Se on lyhenne hoidon englanninkielisestä nimestä ”anti-vascular endothelial growth factor”, joka tarkoittaa verisuonikasvutekijän estohoitoa ja kuvaa EYLEA®-hoidon näköä suojaavaa vaikutusta. EYLEA® estää uudisverisuonten kehittymiseen tarvittavan proteiinin toimintaa silmässä. Vaikuttamalla tämän proteiinin toimintaan EYLEA® estää hauraiden uudisverisuonten muodostumista, mikä puolestaan vähentää verkkokalvon turvotusta ja suojaa näkökykyä.

EYLEA® on liuos, joka annetaan injektiona silmään. On normaalia, että silmään annettava injektio huolestuttaa. Useimmat potilaat kuitenkin sanovat, että toimenpide on kivuton ja kuulostaa ikävämmältä kuin se todellisuudessa on.



# KENELLE

## EYLEA® on tarkoitettu?

EYLEA® on tarkoitettu potilaille, joilla on todettu diabeettinen makulaturvotus.

**On tärkeää, että ennen EYLEA®-hoidon aloitusta kerrot lääkärille tai hoitajalle, jos:**

- sinulla on tulehdus silmässä tai sen ympärillä
- silmässä tuntuu kipua tai se punoittaa
- arvelet olevasi allerginen (yliherkkä) jodille, puudutusaineelle tai jollekin EYLEA-valmisteen sisältämälle aineelle
- sinulla on ollut ongelmia aikaisempien silmäinjektioiden kanssa
- sinulla on glaukooma (silmänpainetauti) tai sinulla on joskus ollut kohonnut silmänpaine
- olet aiemmin nähnyt valonvälähdyksiä tai näkökentässä leijuvia läpinäkyviä kuvioita
- käytät tai olet äskettäin käyttänyt muita lääkkeitä, myös ilman reseptiä saatavia lääkkeitä
- olet raskaana tai suunnittelet raskautta tai imetät. EYLEA-valmisteen käytöstä raskaana oleville naisille ei ole tietoja. EYLEA-valmistetta ei pidä käyttää raskauden aikana. Keskustele asiasta lääkärin kanssa ennen EYLEA-hoidon aloittamista. Hedelmällisessä iässä olevien naisten on käytettävä tehokasta ehkäisyä hoidon aikana ja vähintään 3 kuukautta viimeisen lasiaiseen annetun EYLEA-injektion jälkeen.
- sinulla on ollut tai sinulle on suunniteltu silmäleikkaus 4 viikkoa ennen EYLEA®-hoitoa tai sen jälkeen.

## Miten voit valmistautua EYLEA®-käyntiä varten?

Lääkäri saattaa pyytää sinua käyttämään silmätippoja muutaman päivän ajan ennen injektiota. Heti hoidon jälkeen näkökykysi on sumentunut, joten et saa ajaa itse autolla kotiin. Pyydä ystävää tai perheenjäsentä tuomaan sinut hoitokäynnille tai järjestä muulla tavoin kuljetus hoitopaikkaan ja sieltä kotiin. Älä käytä meikkiä hoitopäivänä.

## Mitä on odotettavissa EYLEA®-hoitopäivänä?

Lääkäri tai hoitaja valmistelee sinut EYLEA®-hoitoa varten. Hoitohenkilökunta koostuu koulutetuista ammattilaisista, joilla on kokemusta diabeettisen makulaturvotuksen hoidosta. He ymmärtävät, että tämä hoitotoimenpide saattaa kuulostaa huolestuttavalta, ja varmistavat, että sinulla on rento ja mukava olo.

Sinulle annetaan paikallispuudutuksena silmätippoja. Silmäsi ja sitä ympäröivä iho puhdistetaan huolellisesti silmähuuhteella. Kasvosi peitetään tällaisiin toimenpiteisiin tarkoitettulla liinalla. Paikallispuudute sumentaa näkösi, minkä vuoksi et voi nähdä neulaa.

Kokenut lääkäri injisoi lääkkeen silmän valkuaiseen. Useimpien mielestä injektio on kivuton. Jotkut ovat kertoneet tunteneensa hieman painetta, kun lääke injisoidaan. Koko toimenpide voi tuntua hieman epämukavalta, mutta se on ohi muutamassa minuutissa.

## **Jos sinulla on kysyttävää EYLEA®-hoidosta**

Jos sinulla on huolenaiheita tai kysymyksiä, käänny lääkärin tai hoitajan puoleen. He voivat parhaiten vastata kysymyksiisi, koska he ovat hyvin kokeneita ja tuntevat tilanteesi.

Voit huoletta esittää kysymyksiä tai kertoa, jos jokin asia arveluttaa sinua. Lääkäri tai hoitaja vastaa kysymyksiisi.

## **EYLEA®-käynnin jälkeen**

Lääkäri voi injektion jälkeen tutkia silmäsi, esimerkiksi mitata silmänpaineen. Injektion jälkeen näkökykysi saattaa olla sumentunut. Jos ajat autoa, älä aja ennen kuin näkökykysi on palautunut normaaliksi.

Sinulla voi ilmetä verestävä silmä (sidekalvon verenvuoto) tai saatat nähdä liikkuvia pisteitä näkökentässä (lasiaskellujia). Jos nämä eivät häviä muutamassa päivässä tai ne pahenevat, ota yhteys lääkäriin.

Sinulle voi tulla silmäkipua injektion jälkeen. Jos kipu pahenee tai jos se ei häviä kokonaan muutamassa päivässä, ota yhteys lääkäriin.

# **S**EURAAVA

## **käyntisi vastaanotolla**

Lääkäri kertoo, milloin sinun on tultava vastaanotolle seuraavan kerran EYLEA®-hoitoa varten. Hoitoaikataulusi mukautetaan sinulle parhaiten sopivaksi.

Voit keskustella hoidostasi lääkärin tai hoitajan kanssa.

Kysy lääkäriltä neuvoa ennen EYLEA®-hoidon lopettamista.

**Merkitse uusi  
käyntiaika tämän  
oppaan takakanteen  
muistutukseksi.**

# ONKO

## EYLEA®-hoidolla haittavaikutuksia?

Kuten kaikki lääkkeet, myös EYLEA® voi aiheuttaa haittavaikutuksia. Kaikille EYLEA®-hoitoa saaneille niitä ei kuitenkaan ilmaannu.

### Haittavaikutuksia voivat olla:

- **Silmänsisäinen tulehdus:** Silmäkipu tai lisääntynyt epämukavuuden tunne. Silmän punoituksen paheneminen, valoherkkyys, turvotus ja muutokset näkökyvyssä kuten äkillinen näkökyvyn heikkeneminen tai näön samentuminen.
- **Linssin samentuminen (kaihi):** Varjojen näkeminen, viivojen, muotojen ja värien näkemisen heikkeneminen.
- **Silmänpaineen kohoaminen:** Valokehien näkeminen valolähteiden ympärillä. Silmien punoitus, pahoinvointi, oksentelu ja näön muutokset.
- **Verkkokalvon kerroksen repeämä tai irtoaminen:** Äkillisiä valonvälähdyksiä, äkillinen lasiaiskellujien ilmaantuminen tai niiden määrän lisääntyminen, verhomainen vaikutelma osassa näkökenttää ja näön muutokset.

**Ota välittömästi yhteyttä lääkäriin, jos epäilet, että sinulla on jokin näistä haittavaikutuksista.**

Potilaan oppaan mukana olevassa pakkausselosteessa on listattuna kaikki haittavaikutukset.

# EELÄMINEN

## diabeettisen makulaturvotuksen kanssa

Diabeettisen makulaturvotuksen toteaminen ja näköongelmat voivat aiheuttaa ahdistusta. On normaalia tuntea huolta ja epävarmuutta tulevaisuudesta, mutta tämä sairaus ei estä täysipainoista elämää.

### Seuraavista asioista saattaa olla apua:

- Kerro läheisillesi, että sinulla on todettu näkökykyysi vaikuttava diabeettinen makulaturvotus.
- Käytä kirkkaampaa valaistusta.
- Järjestä tavaroille selkeä paikka.
- Pidä mukana taskulamppua ja suurennuslasia.
- Lue suurikirjaimisia kirjoja ja sanomalehtiä ja kokeile äänikirjoja.

### Tukea diabeettista makulaturvotusta sairastaville

Riippumatta siitä, missä olet ja miten paljon diabeettinen makulaturvotus vaikuttaa elämääsi, on tärkeää muistaa, ettet ole yksin. Diagnoosin ymmärtäminen tai tilanteen hyväksyminen saattaa olla vaikeaa. Asiantuntijat voivat vastata mahdollisiin kysymyksiisi, mutta samanlaisessa tilanteessa olevien tai olleiden kanssa keskusteleminen voi auttaa sairauteen sopeutumisessa.



## Seuraava hoitokäynti

Pvm: \_\_\_\_\_ Klo: \_\_\_\_\_

Pvm: \_\_\_\_\_ Klo: \_\_\_\_\_

Pvm: \_\_\_\_\_ Klo: \_\_\_\_\_

Pvm: \_\_\_\_\_ Klo: \_\_\_\_\_